



GemeindeSchlossrued

Instagram

gemeinde.schlossrued

01/26

GEMEINDENACHRICHTEN



3

Gemeinde

Termine und
Veranstaltungen der
Gemeinde und Schule

Editorial
Gemeindeammann
Martin Goldenberger

Vor 100 Jahren aus dem
Gemeinderat

Rückblick Neujahrsapéro

Stipendien Stiftung Lehrer
Jakob Meyer

Elternschaftsbeihilfe

Ergänzungsleistungen

Unentgeltliche Rechtsaus-
kunft im Bezirk Kulm

Qualitätskontrolle der
Schule Schlossrued

Das neue eTAX Aargau

Sichtzonen und Pflanzen-
rückschnitt

Digitalisierung des
Baugesuchsverfahrens

MiA Fahrdienst

Abschied Kurt Lüthi

Eintritt Christian Schmid

Eintritt Rebekka
Widmer-Wunderli

16

Schule

Restorambazamba

17

Organisationen Vereine

Fiire mit de Chliine:
Gottesdienst für unsere
Kleinsten

Gschichte-Chischte
für Kinder

Seniorinnensport:
Vital, Beweglich und
Gesund im Alter

Genuss zu Fuss

Mütter- und
Väterberatung:
Vorstellung Cyra Koch

Simon Chen -
Gemeinde- und Schul-
bibliothek Schöftland

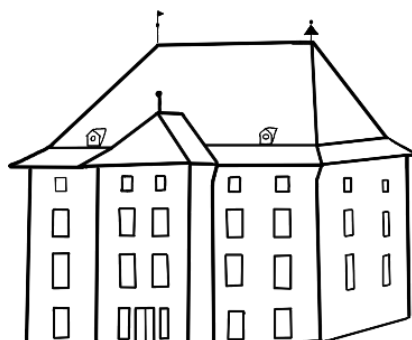
REACH THE LIMIT PARTY

Kinderkafi

Ostermärt Landfrauen
Schlossrued

Pflanzenbörse 2026

**Nottelefon
Feuerwehr Rued
(zum selber abtrennen)**



Termine und Veranstaltungen der Gemeinde und Schule

21. März 2026	Ostermärt Landfrauen 9.00 - 16.00 Uhr, Mehrzweckhalle Schlossrued
28. März 2026	Sammeltag 9.00 - 11.00 Uhr, Multisammelstelle Schlossrued
15. April 2026	Mittagstisch 60+ Pro Senectute 11.30 Uhr, Gasthaus zum Storchen Schlossrued
25. April 2026	Reach the Limit Party STV Schlossrued Ab 20.00 Uhr, Mehrzweckhalle Schlossrued
20. Mai 2026	Mittagstisch 60+ Pro Senectute 11.30 Uhr, Gasthaus zum Storchen Schlossrued
21. Mai 2026	Sporttag und Schnellster Ruedertaler
5./6. Juni 2026	Ruedertaler Jugendfest 2026 Mehrzweckhalle Schlossrued
12. Juni 2026	Schulschlusessen
14. Juni 2026	Abstimmungssonntag 8.30 - 9.30 Uhr Urne offen, Schul-/Gemeindehaus Schlossrued
17. Juni 2026	Mittagstisch 60+ Pro Senectute 11.30 Uhr, Gasthaus zum Storchen Schlossrued
19. Juni 2026	Ortsbürgergemeindeversammlung 19.30 Uhr, Feuerstelle Obere Burg
26. Juni 2026	Einwohnergemeindeversammlung 20.00 Uhr, Rasenplatz Schul-/Gemeindehaus Schlossrued
03. Juli 2026	Schulschluss
15. Juli 2026	Mittagstisch 60+ Pro Senectute 11.30 Uhr, Gasthaus zum Storchen Schlossrued
01. August 2026	Bundesfeier Gemeinden Schlossrued und Schmiedrued in Schmiedrued

Terminänderungen sind vorbehalten. Exkursionen und Schulreisen der Schule Schlossrued werden kurzfristig festgelegt und erscheinen daher nicht auf dieser Liste.

Gemeindeverwaltung Schlossrued
Hauptstrasse 87
5044 Schlossrued

Tel. 062 721 13 63
info@schlossrued.ch
www.schlossrued.ch

Schule Schlossrued
Hauptstrasse 87
5044 Schlossrued

Tel. 062 721 67 48
schulleitung@schule-schlossrued.ch
www.schule-schlossrued.ch

Editorial Gemeindeammann Martin Goldenberger

Liebe Schlossruederinnen und Schlossrueder



Sie haben im Herbst 2025 den gesamten Gemeinderat anlässlich einer Urnenwahl in seinem Amt bestätigt und komplett für die Amtsperiode bis Ende 2029 wiedergewählt. Stellvertretend für den Gemeinderat bedanke ich mich bei Ihnen für das damit ausgesprochene Vertrauen.

Der Gemeinderat, tatkräftig unterstützt durch den Gemeindeschreiber Peter Lüthy und die Stv. Gemeindeschreiberin Samira Kuchling, konnten somit im Januar die Arbeiten weiterführen.

Zurzeit zeichnen sich folgende Aufgaben und Herausforderungen ab, welche auch die Bevölkerung wahrnehmen wird:

- Am meisten prägend wird die Erneuerung der Bau- und Nutzungsordnung BNO und des Zonenplans sein. 2025 konnten wichtige Grundlagenarbeiten erledigt werden, 2026 geht es nun definitiv zur Sache mit der Revision der Zonenplanung. Der Kanton verlangt eine Reduktion der Wohnbauzone von über 1.5 Hektaren. Der Gemeinderat und das beauftragte Planungsbüro werden alles daran setzen diese Fläche zu reduzieren. Trotzdem, Auszonungen werden unumgänglich sein. Ein letztes Mal rufen wir alle Grundeigentümerinnen und Grundeigentümer mit Bauland, vor allem an der Zonengrenze, dazu auf, umgehend eine Überbauung einzuleiten. Andernfalls muss mit einer Auszonung gerechnet werden. Mit der Anpassung der BNO werden die Bauvorschriften dem kantonalen Baugesetz angepasst. Im 2026/2027 wird das Mitwirkungsverfahren durchgeführt. Bis zum Abschluss inkl. der öffentlichen Auflage und Abstimmung an der Gemeindeversammlung dauert es aber noch sicher 2 bis 3 oder mehr Jahre.
- Erschliessungswerke Wasserversorgung
 - Sobald es das Wetter zulässt, wird der Ersatzbau der Wasserversorgungsleitung Höfliweid- Höfli in Angriff genommen.
 - Ebenfalls umgesetzt werden soll die bewilligte Erneuerung der Wasserleitung Hohliebi – Batthof.
 - Das Grundwasserpumpwerk in Kirchrüed muss im Fassungsbereich gereinigt werden und voraussichtlich müssen auch die Pumpen ersetzt werden. Die Massnahme im Fassungsbereich soll die Verunreinigung durch natürliche Rückstände im Wasser und damit in den Leitungen reduzieren.
- Erschliessungswerke Abwasser
 - Sobald die Überbauung der unbebauten Fläche geklärt ist, wird die Meteorwasserleitung Rütiacher II ausgeführt.

- Bushaltestellen Kirchrud und Dorf
Die je zwei Hauptbushaltestellen müssen behindertengerecht umgebaut werden. Der Kanton hat verschiedene Varianten in Abklärung. Der Baubeginn wird voraussichtlich ab 2028 erfolgen.
- Die Haberbergstrasse, ab Sagerainstrasse bis nach dem letzten Wohnhaus sowie die Ausweichstelle soll ausgebaut werden. Der Kredit wird voraussichtlich der Gemeindeversammlung im Juni 2026 zur Genehmigung vorgelegt. Hauptziel wird die Sicherung des Hangs sein (Betonpfähle) sowie der Schutz der Verkehrsteilnehmenden mit einer Leitplanke. Gleichzeitig werden die Wasser-, Meteor- und Abwasserleitungen geprüft und wo notwendig ersetzt. Die angrenzenden Hauseigentümer werden gleichzeitig ihre Wasser- und Abwasseranschlüsse sanieren müssen, wenn sich dies als notwendig herausstellt.
Als erstes wird das Aargauische Elektrizitätswerk AEW ab Frühling/Sommer 2026 die Stromleitung ab Schmittenbrücke in die Haberbergstrasse verlegen (bis zur Ausweichstelle). Diese Baumassnahme erfolgt durch das AEW und ist bereits vom Bund/Kanton baubewilligt worden.
Es ist im 2026 und vor allem dann im 2027 mit Verkehrsbehinderungen zu rechnen. Die Strasse muss für die Bauarbeiten über längere Zeiten gesperrt werden.
- Die Feuerwehrkommission Rued setzt die Beschaffung eines neuen Schlauchverlegers per 2027 um.
- Die Sanierung der Mehrzweckhalle für rund CHF 0.5 Mio. ist praktisch abgeschlossen und konnte während den Turnerabenden bereits einem Praxistest unterzogen werden. Die Brandschutzmassnahmen mit Kosten von fast CHF 250'000.00 waren sehr hoch. Nach dem tragischen Brand in Crans Montana wissen wir aber alle, es ist sehr gut investiertes Geld. Anlässlich eines Tags der offenen Tür im Frühling stellen wir Ihnen gerne die umgesetzten Sanierungsmassnahmen vor. Eine Einladung dazu wird der Bevölkerung noch zugestellt.

Sie sehen, es wird uns nicht langweilig, bedenkt man, dass die hier aufgezählten Massnahmen nur diejenigen sind, die zur Umsetzung gelangen. Im Hintergrund werden bereits die nächsten Projekte geplant.

Der Gemeinderat, das Verwaltungs-, Abwärts- und Werkhofpersonal sowie wie alle Angestellten der Gemeinde Schlossrued werden sich auch 2026 voll für die Gemeinde und damit für Sie als Einwohnerin und Einwohner einsetzen. Versprochen! Bei Fragen und Anliegen kommen Sie auf uns zu.

Freundliche Grüsse Martin Goldenberger

Vor 100 Jahren aus dem Gemeinderat



Von Januar bis März 1926 tagte der Gemeinderat an insgesamt 13 Sitzungen und behandelte 79 Traktanden, inkl. Protokollgenehmigungen und dem Verlesen von Berichten anderer Behörden. Das Protokoll umfasst 39 Seiten.

Die Sitzungen fanden vorwiegend samstags statt. An den Sitzungen waren teilweise auch Gemeinderatsersatzmänner, der Armenpfleger und der Pfarrer anwesend.

Präsident	Friedrich Neeser, Gemeindeammann
Gemeinderat	Friedrich Berchtold, Vizeammann Gottfried Würgler, Gemeinderat
Aktuar	Edwin Hunziker, Gemeindeschreiber

Auszug aus den Sitzungsprotokollen:

16. Januar 1926

Der Baudirektor teilt dem Gemeinderat im Namen der Kreispostdirektion mit, dass die Schneepflüge der Gemeinden den heutigen Verkehrsverhältnissen nicht mehr genügen und dass die Strassen auf eine Breite von mindestens 4m gepfadet werden sollten.

Es sind deshalb inskünftig alle Strassen (Land und Ortsverbindungsstrassen), auf denen Postautomobile verkehren, auf eine Breite von mindestens 4.5 m zu bahnen. Gestützt auf das Baugesetz wird der Gemeinderat aufgefordert den Weisungen, welche den heutigen veränderten Verhältnissen anzupassen ist, nachzuleben.

25. Januar 1926



Die Direktion des Armenwesens des Kantons Bern tritt an den Gemeinderat und die Vormundschaftsbehörde mit folgendem Anliegen. «Ende April 1915 musste eine Person durch uns auf Ihren Bericht und Antrag in der bernisch-kantonalen Irrenanstalt Waldau bei Bern wegen Geisteskrankheit versorgt werden. Da unsere Direktion an der Sache stark mitinteressiert ist und die Vormundschaft in absehbarer Zeit wohl an die heimatliche Behörde übertragen wird, stellt die Direktion den Antrag um vorzeitige Übergabe der Person.»

5. Februar 1926

Der Oberförster des Kantons Aargau stellt dem Gemeinderat die Hauptrevision des Waldwirtschaftsplan zu.

«In der Anlage übermache ich Ihnen die vom Kreisforstamt V eingesandte Hauptrevision Ihres Waldwirtschaftsplanes. Unter Hinweis auf § 30 des Forstgesetzes ersuche ich Sie um Prüfung und Unterzeichnung der Revision, eventuell mit Ihren Bemerkungen.»

13. Februar 1926

Rapport des Polizeikorps des Kantons Aargau (Station Schöffland) an das Bezirksamt Kulm.

«Von anfangs Dezember 1925 bis vor ca. 10 Tagen hielt sich eine Frau bei einer Familie im Klack in Schlossrued auf. Die Dienstmagd hat sich weder auf dem Fremdenbureau in Schlossrued angemeldet noch dort die Schriften deponiert.

Wegen Zuwiderhandlung gegen das Niederlassungsgesetz erhebt der Polizeikorps zu Handen des Gemeinderates Schlossrued Strafanzeige.»

20. Februar 1926

In dieser Sitzung nimmt der Gemeinderat Schreiben des Aargauischen Versicherungsamt - Feuerwehrwesen - zur Kenntnis.

IN Vollziehung § 36 des Feuerwehrgesetzes vom Jahr 1905 und des Regulativs betreffend die Ausbildung der Chargierten der Feuerwehren vom Jahr 1923 wurden für das Jahr zwei Kurse in Aussicht genommen.

- Der Geräteführerkurs, welcher in erster Linie für die Chargierten bestimmt, welche noch keine derartigen Kurse besucht haben. Dann sollen daran teilnehmen alle Feuerwehrleute, die als Geräteführer in Aussicht genommen worden sind.
- Der «Taktischer Kurs» ist zur Ausbildung der Feuerwehrkommandanten, Stellvertreter und Ausbildungschefs. Für die Feuerwehrkommandanten und dessen Stellvertreter, welche noch keinen derartigen Kurs besucht haben, ist dieser Pflicht.

5. März 1926

Das Bezirksgericht Kulm informiert mit dem Protokollauszug aus der Sitzung vom 2. März 1926 über folgendes.

«Der Schützengesellschaft Schlossrued ist mitzuteilen, dass auf die im aargauischen Amtsblatt publizierte Aufforderung in Bausachen, betreffend Errichtung einer neuen Schiessanlage innert der anberaumten Frist keinerlei Einsprachen erhoben worden sind.»

- Staatsgebühr: Fr. 10.-

22. März 1926

Der Gemeinderat hat von S. Wälthy Söhne Schöffland, Schlosserei & elektrische Anlagen ein Schreiben erhalten.

«Zufolge unserer gestrigen Besprechung haben wir Ihren geschätzten Auftrag auf die Erstellung einer Gussleitung dankend in Nota genommen. Der Preis pro Meter Leitung aus gusseisernen Muffenröhren, 100 mm. fertig eingelegt und gedichtet mit Stemmstricke und Bleiguss, haben wir auf Fr. 9.50 reduziert. Ebenfalls die Transportkosten für den Hydranten haben wir um Fr. 1.- reduziert. Mit höflicher Empfehlung gezeichnet, hochachtungsvoll.»

Rückblick Neujahrsapéro



Der diesjährige Neujahrsapéro war sehr gut besucht. Das Mandolinenorchester Langenthal hat den festlichen Anlass musikalisch umrahmt. Die Gemeinde Schlossrued dankt allen, welche bei diesem tollen Anlass mitgewirkt haben.



Stipendien Stiftung Lehrer Jakob Meyer

Die Stiftung wurde im Jahr 1971 mit einem Kapital von CHF 100'000.00 gegründet. Jährlich dürfen die Erträge des Stiftungsvermögens sowie ab dem Jahr 2017 eine Kompetenzsumme des Stiftungsvermögens an jugendliche Personen als Ausbildungsbeiträge ausgerichtet werden, um ihnen den Besuch einer Mittelschule, einer Berufsmittelschule, eines Technikums oder einer anderen öffentlichen Lehranstalt zu ermöglichen oder zu erleichtern. Über die Ausrichtung sowie die Höhe des Beitrages entscheidet der Stiftungsrat.

Studentinnen und Studenten werden eingeladen, ihr Gesuch um Ausrichtung eines Stipendiums dem Stiftungsrat der Stiftung Lehrer Jakob Meyer in Schlossrued AG, c/o Gemeindeverwaltung Schlossrued, Hauptstrasse 87, 5044 Schlossrued schriftlich oder digital an peter.luethy@schlossrued.ch **bis zum 15. Mai 2026** einzureichen.



Das dazu benötigte Formular kann beim Aktuar und Gemeindeschreiber Peter Lüthy, Tel. 062 721 13 63, Mail peter.luethy@schlossrued.ch angefordert oder von der Webseite der Gemeinde Schlossrued (Online Schalter) heruntergeladen werden.

Der Stiftungsrat freut sich, wenn er Sie in Ihrer Ausbildung im Rahmen seiner Möglichkeiten unterstützen kann.

Elternschaftsbeihilfe

Die Elternschaftsbeihilfe ermöglicht wirtschaftlich schwachen Eltern oder Elternteilen, ihr **Kind während der ersten sechs Monate persönlich zu betreuen**. Die Elternschaftsbeihilfe dient damit nicht nur dem Kindeswohl, sondern soll als Massnahme der sozialen Prävention gleichzeitig Bedürftigkeit verhindern. Der Anspruch erlischt 6 Monate nach der Geburt des Kindes.



Sie können die Gesuchunterlagen bei der Gemeindekanzlei abholen oder per Mail bestellen. Bei Fragen steht Ihnen die Gemeindekanzlei, Tel. 062 721 13 63 oder per Mail info@schlossrued.ch zur Verfügung.

Ergänzungsleistungen

Die Ergänzungsleistungen zur AHV und IV (EL) helfen, wenn die Rente und das Einkommen die minimalen Lebenskosten nicht decken. Wer sich in dieser Situation befindet, hat einen rechtlichen Anspruch auf EL. Zusammen mit der AHV und IV gehören die EL zum sozialen Fundament unseres Staates.

Was beschäftigt die Menschen zum Thema Ergänzungsleistungen?

Was wird bei der Prüfung der Vermögensschwelle berücksichtigt?

Seit 2021 haben Personen mit einem Reinvermögen über der Vermögensschwelle keinen Anspruch auf EL. Der Wert von selbstbewohnten Liegenschaften und die damit zusammenhängenden Hypothekarschulden werden bei der Prüfung der Vermögensschwelle hingegen nicht berücksichtigt. Sobald das Vermögen unter der Vermögensschwelle liegt, kann ein EL-Anspruch geltend gemacht werden.

Vermögensschwellen:

Einzelperson	Ehepaare	zusätzlich pro Kind
CHF 100 000	CHF 200 000	CHF 50 000

Beispiel:

Eine AHV-Rentnerin tritt im Januar 2024 in ein Pflegeheim ein. Sie hat im Januar 2024 noch ein Vermögen von CHF 120 000 (Sparkonto Bank). Weil das Vermögen über der Vermögensschwelle von CHF 100 000 liegt, besteht noch kein EL-Anspruch. Per 1. September 2024 beträgt ihr Vermögen noch CHF 95 000. Die AHV-Rentnerin kann sich ab September 2024 für einen EL-Anspruch anmelden.

Bei Fragen wenden Sie sich an:

SVA Aargau, Bahnhofplatz 3c, 5001 Aarau
Tel. 062 836 81 81, Mail: info@sva-ag.ch



Unentgeltliche Rechtsauskunft im Bezirk Kulm

Der Aargauische Anwaltsverband bietet jeden 1. und 3. Donnerstag des Monats, 17.00 – 18.00 Uhr im Bezirk Kulm die unentgeltliche Rechtsauskunft an. Eine Voranmeldung ist nicht erforderlich. Die Beratungen erfolgen in der Reihenfolge des Erscheinens der Ratsuchenden.

Adresse: Bezirksgericht Unterkulm, Zentrumsplatz 1, 5726 Unterkulm (1. OG)

Daten unentgeltliche Rechtsauskunft

02. und 16. April 2026	20. August 2026
07. und 21. Mai 2026	03. und 17. September 2026
04. und 18. Juni 2026	01. und 15. Oktober 2026
02. Juli 2026	05. und 19. November 2026



Kantonale Qualitätskontrolle der Schule Schlossrued

Im Zeitraum vom 22. Oktober 2025 bis zum 26. November 2025 fand an der Schule Schlossrued die turnusgemässe, kantonale Qualitätskontrolle statt. Diese Überprüfung erfolgt alle fünf Jahre durch die Schulaufsicht des Kantons Aargau. Im Zentrum steht die standardisierte Prüfung der Schulqualität, welche auf einer umfassenden Datengrundlage beruht: Ergebnisse aus Online-Befragungen der Schülerinnen und Schüler ab der 4. Klasse, Lehrpersonen und Eltern, bestehende Führungsdokumente, statistische Kennzahlen, Leistungsdaten, Gespräche mit der Schulführung (Gemeinderat und Schulleitung). Ziel der Qualitätskontrolle ist die Sicherstellung der Einhaltung kantonaler Vorgaben sowie die Bewertung zentraler Qualitätsbereiche.

Die Prüfung umfasste folgende Qualitätsbereiche:

- Arbeitsklima Lehrpersonen
- Elternkontakte
- Schul- und Unterrichtsklima
- Schulführung
- Qualitätsmanagement
- Umgang mit Vielfalt und Ressourcen
- Kantonale Vorgaben

In keinem der überprüften Bereiche wurden Hinweise auf Schwierigkeiten festgestellt. Die kantonale Qualitätskontrolle ist somit abgeschlossen. Die Schulführung zeigt sich zufrieden mit den Ergebnissen der Qualitätskontrolle. Die Resultate spiegeln das Vertrauen und die Zufriedenheit innerhalb der Schulgemeinschaft wider und verdeutlichen, dass unsere Schule in allen zentralen Bereichen gut aufgestellt ist. Ein besonderer Dank gilt den Lehrpersonen: Ihr Engagement und ihr täglicher Einsatz tragen massgeblich zu den positiven Ergebnissen bei und bilden einen wichtigen Grundpfeiler für die Qualität und das gute Miteinander an der Schule Schlossrued. Ebenso möchten wir den Eltern herzlich danken. Die Teilnahme an der Befragung war ausserordentlich hoch und hat wesentlich dazu beigetragen, ein aussagekräftiges Bild der Schulqualität zu erhalten. Ihre Rückmeldungen sind sehr wertvoll.

Das neue eTAX AARGAU

STEUERN AARGAU
KANTON UND GEMEINDEN



So sind Sie startklar für eTAX AARGAU

Registrieren Sie sich bei AGOV

Für die Anmeldung und Nutzung der Online-Steuererklärung sowie weiterer digitaler Dienstleistungen des Kantons und der Gemeinden ist eine Registrierung bei AGOV* – dem sicheren Anmeldeverfahren für Online-Dienstleistungen der Schweizer Behörden – unter www.agov.ch erforderlich. Falls Sie bereits ein persönliches Benutzerkonto bei www.ag.ch besitzen, verwenden Sie für die Registrierung bei AGOV bitte dieselbe E-Mail-Adresse.

* Weitere Informationen zu AGOV finden Sie unter www.ag.ch/agov.

Zugangscode und Adressnummer

Diese Angaben benötigen Sie für die Anmeldung in eTAX AARGAU. Sie erhalten Zugangscode und Adressnummer mit der Steuererklärung per Post.

Online Ihre Steuererklärung ausfüllen

Nachdem Sie Ihre Steuererklärung erhalten haben, können Sie unter www.ag.ch/etax Ihre Steuererklärung einfach und sicher direkt im Browser bearbeiten und einreichen.



**Registrieren Sie sich schon
jetzt bei AGOV – so sind Sie
bestens vorbereitet.**

Mehr Informationen
auf www.ag.ch/etax



Bei Fragen zum neuen eTAX Aargau wenden Sie sich an Frau Petra Frey vom Steueramt Schlossrued. Das Steueramt steht Ihnen telefonisch, per Mail oder während den folgenden Schalteröffnungszeiten zur Verfügung.

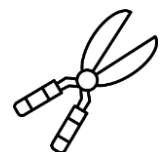
Montag	09.00 - 12.00 Uhr	13.30 - 18.00 Uhr
Mittwoch	08.00 - 12.00 Uhr	13.30 - 17.00 Uhr

Abweichungen der Öffnungszeiten sind vorbehalten

Sichtzonen und Pflanzenrückschnitt

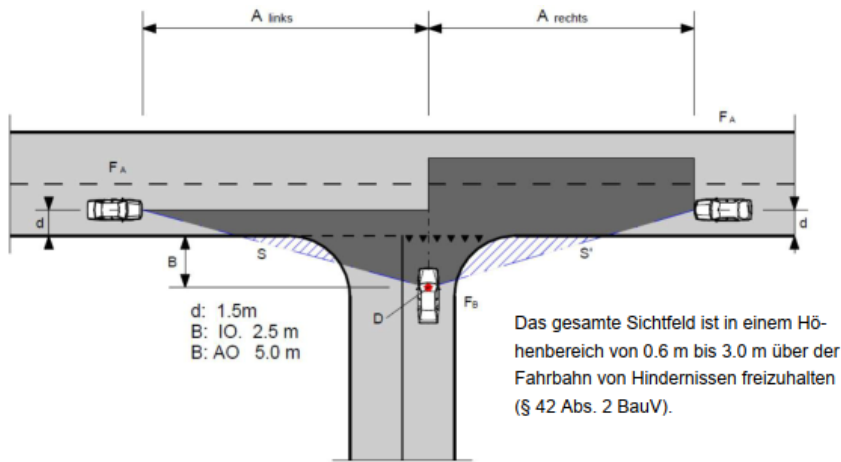
Immer wieder stellen Gemeinderat und Werkhof fest, dass durch ungenügenden Rückschnitt von Hecken und Sträuchern auf Privatgrundstücken gefährliche Verkehrssituationen auf den Gemeinden- und der Kantonsstrasse entstehen.

In diesem Sinne bitten wir die Schlossrueder Bevölkerung ausdrücklich, ihre Gartenanlagen regelmässig auf die Einhaltung der notwendigen Sichtzonen zu überprüfen und die notwendigen Schritte umgehend einzuleiten. Damit erhöhen Sie die Verkehrssicherheit auf unseren Strassen und Trottoirs (nicht zuletzt auch zu Ihren Gunsten in Bezug auf Haftungsansprüche). Kommen die Grundeigentümer/innen Ihrer Pflicht nicht nach, lässt der Gemeinderat die notwendigen Arbeiten nach erfolgloser Mahnung auf Kosten der Grundeigentümer ausführen.



Sichtverhältnisse an Knoten ohne Geh- oder Radweg und ohne Rechtsvortritt

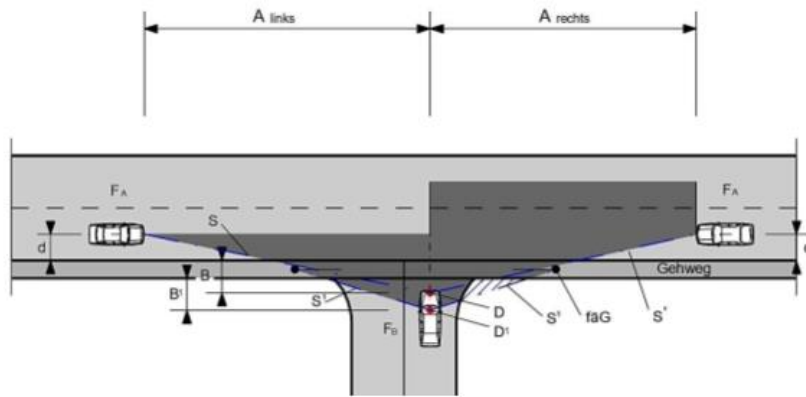
Für die erforderlichen Sichtfelder ist der massgebende Fall festzulegen. Der massgebende



Fall ist derjenige, welcher das grösste Sichtfeld bzw. die grösste Sichtzone benötigt; also der ungünstigste Fall. Aus diesem Grund sind die Sichtweiten stets auf alle Verkehrsteilnehmenden (Radfahrer, Fussgänger, Rollerfahrer, etc.) zu prüfen, welche im betreffenden Bereich rechtlich zugelassen sind.

Sichtverhältnisse bei Gehwegüberfahrten

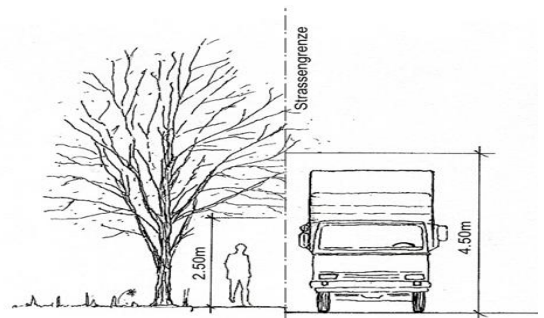
Bei **Gehwegüberfahrten** können die Sichtzonen in zwei Stufen festgelegt werden – zuerst die Sicht auf den Gehweg, danach die Sicht auf die Fahrbahn. Kinder bis 12 Jahren dürfen



auf Fusswegen und Trottoirs Rad fahren, wo weder Radweg noch Radstreifen vorhanden sind. Demnach sind bei Einmündungen in Strassen, welche weder über einen Radweg noch einen Radstreifen verfügen, die Sichtweiten auf Radfahrende auf dem Gehweg zu gewährleisten.

Zurückschneiden von Hecken, Sträuchern und Bäumen

Die minimale Höhe beträgt über Strassen 4.50 m und über Gehwegen 2.50 m. Bei Kreuzungen, in Kurven, bei Strasseneinmündungen und Ausfahrten sind angemessene Sichtzonen zu schaffen. In Sichtzonen muss ein sichtfreier Raum ab 80 cm bis auf 3.00 m Höhe gewährleistet sein. Ebenfalls darf die Strassenbreite nicht durch hereinwachsende Triebe verschmälert werden. Auch ist darauf zu achten, dass Beleuchtungsanlagen, Verkehrszeichen, Hydranten, Hausnummern und dergleichen jederzeit gut sichtbar sind. Wir bitten die Liegenschaftseigentümer, ihre Hecken, Bäume und Sträucher in diesem Sinne zu überprüfen und – falls nötig – zurückzuschneiden.



Bei Fragen steht Ihnen Andres Zürcher, Leiter Werkhof, Tel. 079 749 00 08 / E-Mail werkhofschlossrued@bluewin.ch, zur Verfügung.

Digitalisierung des Baugesuchsverfahrens

Einführung eBau/DIBA (digitale Baugesuchsabwicklung)

Ab dem 1. Januar 2026 wird das Baugesuchsverfahren im Kanton Aargau digitalisiert, um administrative Abläufe zu vereinfachen, Arbeitsprozesse effizienter zu gestalten und die vorhandenen Ressourcen gezielter einzusetzen. Nach der Erstellung eines persönlichen AGOV-Nutzerkontos werden die Gesuchstellenden Schritt für Schritt durch den Prozess zur digitalen Einreichung ihres Gesuchs ebauportal.ag.ch geführt. Eine detaillierte Benutzeranleitung (eBau: Handbuch für Gesuchstellende) steht unter www.ag.ch/diba zur Verfügung.

Im Verlauf des Jahres 2026 sind Anbindungen zum GWR (Gebäude-Wohnungsregister) und zu EVEN (Elektronischer Vollzug Energetischer Nachweis) geplant. Seit dem 1. April 2025 gelten das revidierte Energiegesetz (EnergieG) und die dazugehörige Verordnung (EnergieV). Auf diesen Zeitpunkt wurde auch der digitale Energievollzug eingeführt (www.energievollzug.ch/ag/login).

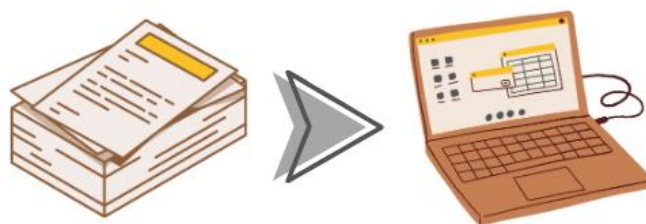
Baugesuchsverfahren

Die Regionale Bauverwaltung Schöftland berät Sie gerne zu Baugesuchsverfahren oder bei baurechtlichen Fragen. Grundsätzlich richtet sich das Baugesuchsverfahren nach dem Baugesetz des Kantons Aargau (BauG) sowie der kantonalen Verordnung (BauV).

Bei grösseren und komplexen Bauvorhaben empfehlen wir, frühzeitig mit der Regionalen Bauverwaltung Schöftland, Tel. 062 839 12 52, Mail bauverwaltung@schoeftland.ch, Kontakt aufzunehmen. Eingereichte Baugesuche werden durch die Regionale Bauverwaltung Schöftland in formeller und materieller Hinsicht geprüft. Fehlende Unterlagen können zusätzlich eingefordert werden. Das Gesuch wird im amtlichen Publikationsorgan der Gemeinde Schlossrued (Landanzeiger) und falls erforderlich im Amtsblatt publiziert und während 30 Tagen öffentlich aufgelegt.

Die Einsichtnahme der öffentlichen Auflage erfolgt über das eBau-Portal <https://ebauportal.ag.ch>. Personen, welche nicht über die nötigen digitalen Zugangskanäle verfügen, können sich für die Einsichtnahme auf der Gemeindekanzlei melden. Innert der Auflagefrist können legitimierte Personen begründet Einwendung erheben.

Bei Fragen zu den vorerwähnten Themen stehen Ihnen die Mitarbeitenden der Regionalen Bauverwaltung Schöftland, Tel. 062 739 12 52, Mail bauverwaltung@schoeftland.ch oder der Gemeindekanzlei Schlossrued, Tel. 062 721 13 63, Mail info@schlossrued.ch gerne zur Verfügung.



Um den Personen aus Schlossrued bessere konditionen bieten zu können, sind wir auf Ihre Mithilfe angewiesen.

INTERESSIERT?

Melden Sie sich bei der
Gemeindekanzlei
Tel. 062 721 13 63

MIA-FAHRDIENST KORDINATIONSPERSON GESUCHT!

HELFE SIE MIT

In der Koordination
helfen Sie bei der
Organisation der Fahrten.



www.mia-rusu.ch

MEHR INFORMATIONEN

Abschied Kurt Lüthi

Kurt Lüthi war bis zum 28. Februar 2026 für die Schule und Gemeinde als Leiter der Hauswartung tätig.

Der Gemeinderat, die Schulorgane und die Gemeindeverwaltung danken Kurt Lüthi herzlich für seinen Einsatz und wünschen ihm für die weitere berufliche und private Zukunft viel Glück und Wohlergehen.

Eintritt Christian Schmid



Christian Schmid, wohnhaft in Schöffland, wird am 1. April 2026 seine Tätigkeit als Leiter der Hauswartung beginnen. Der Gemeinderat und die Mitarbeitenden der Schule, Werke und Verwaltung freuen sich auf die kommende Zusammenarbeit.

Eintritt Rebekka Widmer-Wunderli



Rebekka Widmer-Wunderli, wohnhaft in Schöffland, hat am 16. Februar 2026 ihre Stelle als Aufgabehelferin begonnen. Der Gemeinderat und die Mitarbeitenden der Schule, Werke und Verwaltung freuen sich auf die kommende Zusammenarbeit.

Restorambazamba



Im Rahmen des Projektes „Gwunderbox“ arbeiteten die grossen Kindergärtner:Innen und die 1./2. Klässler:Innen in diesem Semester an einer an einem Sprachprojekt zum Thema Restaurant und Bäckerei. In den gemeinsamen, wöchentlichen Unterrichtslektionen tauchten die Kinder in die Welt vor und hinter den Kulissen eines Restaurants ein und erforschten gemeinsam welche Aufgaben, Berufe und Produkte und Gerichte in einem Gastronomiebetrieb zu finden. Dafür wurden Speisekarten erfunden, Schilder gemalt, Geschirr, Tischsets, Kochmützen und vieles mehr verziert. Im gemeinsamen Rollenspiel übten sich die Kinder als Köche, Bäcker oder Servicefachangestellte.

Am 20. Januar öffnete schliesslich das Restorambazamba für zwei Stunden seine Türen und lud die Eltern zu einem besonderen, kulinarischen Erlebnis ein. So durften die Kinder für einen Tag den Restaurantbetrieb nicht nur spielen, sondern in echt erleben.

Am Empfangstresen nahmen die Empfangsangestellten ihre Gäste freundlich in Empfang und rüsteten sie mit einem Portemonnaie mit Rambazamba-Geld aus. Im schön dekorierten Gwunderbox-Zimmer wurden belegte Brötli, selbstgebackener Lebkuchen sowie warme und kalte Getränke serviert. Während das Servicepersonal die Gäste freundlich an ihre Tische geleitete, Bestellungen aufnahm und die Speisen servierte, schnippelten in der Rambazambaküche die fleissigen Köch:Innen um die Wette. Die Bäcker:Innen legten die Kuchenstücke auf die Teller und der Getränkeservice kümmerte sich gewissenhaft darum, dass alle Gäste mit Wasser, Kaffee oder Tee versorgt wurden.

Nach dem gemütlichen Imbiss hiess es dann „Zahlen bitte!“. Hier durften die jüngeren Schüler:Innen auf die Unterstützung der älteren Kinder zählen, die bereits aus dem Matheunterricht auf Erfahrung mit Geld und Wechselgeld zurückgreifen konnten.

Am Ende durften die Restaurant-Teams viele zufriedene und satte Gäste wieder in ihren Alltag entlassen. Zurück blieben etwas Kuchen und Käse sowie eine müde und glückliche Kinderschar mit viele schönen Erlebnisse ans RESTORAMBAMBA.



Fiire mit de Chliine: Gottesdienst für unsere Kleinsten



Fiire mit de Chliine Gottesdienst für unsere Kleinsten



Mit Spielen, kreativen Elementen und kleinen Aktionen werden die Inhalte greifbar und verständlich. Die Kinder dürfen mitmachen, Fragen stellen, lachen und staunen – und spüren dabei: Gott begleitet uns im Alltag.

Alle Kinder sind herzlich willkommen!

Daten 2026

28. Februar
30. Mai
12. September
7. November
24. Dezember

Gschichte-Chischte für Kinder



Gschichte-Chischte für Kinder



Daten 2026

21. Januar	17. Juni
25. Februar	26. August
25. März	23. September
29. April	28. Oktober
27. Mai	25. November

Jeweils am **Mittwoch um 14.00 Uhr** im Kirchgemeinde-Saal. Anschliessend gemeinsames Zvieri ab 16.00 Uhr.

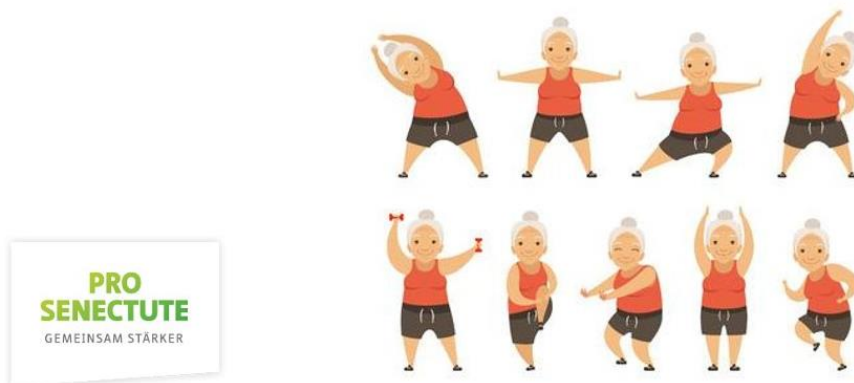
Bettina Eichenberger und Pfrn. Nadine Hassler Bütschi
freuen sich auf Euch.

Reformierte Kirche Rued
Hauptstrasse 65
5044 Schlossrued

Tel. 062 721 40 46
Mail: sekretariat@kircherued.ch
www.kircherued.ch

Seniorinnensport: Vital, Beweglich und Gesund im Alter

Fitness und Gymnastik für Frauen ab 60 Jahren



Es freut uns, Dich in einer Schnupper-Turnstunde zu begrüßen

Was bietet unser Turnen:

Turnstunde Freitag in der Turnhalle Schlossrued um 14.00 – 15.00 Uhr

- Aufwärmprogramme für Muskeln, Gelenke und Kreislauf
- Gymnastik, Tanz, Koordination, Geschicklichkeit
- Fitness und Ausdauer
- Stafetten und kleine Spiele
- Rückengymnastik, Entspannung - und Dehnübungen

Ursula Bösiger Unterkulm und Bea Wild Oberkulm gestalten die Turnstunden mit viel Engagement.

Die gut ausgebildeten Leiterinnen unterrichten in verschiedenen Turngruppen.

Trainiere in vielseitigen Lektionen die körperliche und geistige Fitness. Mit gezielten Übungen werden Kraft, Ausdauer und Beweglichkeit gefördert und erhalten.

Kosten: 6.00 Franken pro Lektion mit Coupon erhältlich bei Pro Senectute

Kontakt Ursula Bösiger 079 800 75 20

Genuss zu Fuss



save the date

Genuss zu Fuss

Sonntag, 13. September 2026

Kulturkommission «Schlossrued läbt»
5044 Schlossrued

Mail: info@schlossruedlaebt.ch
www.schlossruedlaebt.ch

Mütter- und Väterberatung: Vorstellung Cyra Koch



Cyra Koch betreut neu die Gemeinde Schlossrued. Sie übernimmt die Beratungsstelle. Seit 2023 arbeitet Cyra bei der MVB Aarau Plus und freut sich nach ihrem Mutterschaftsurlaub auf den Wiedereinstieg. Gleichzeitig absolviert sie die Ausbildung zur Beraterin Frühe Kindheit. Cyra durchlief die Grundausbildung zur Dipl. Pflegefachfrau HF auf der Neonatologie Zürich, wechselte dann in die psychiatrische Tagesklinik für Kinder. Eine weitere Station war die Kinderspitex. Kinder, die von neurologischen Entwicklungseinschränkungen (Autismus-Spektrum) betroffen sind, standen im Fokus der Arbeit.

Unsere Beratungen sind für dich unverbindlich, niederschwellig und kostenfrei. Du kannst unsere Beratung in der Beratungsstelle, bei dir zu Hause, per Telefon, per E-Mail oder per Chat in Anspruch nehmen. Wir beraten dich bei allen Fragen zu Entwicklung und Erziehung deines Babys oder Kleinkindes zwischen 0 und 5 Jahren.

Wir und Cyra, freuen uns auf deine Kontaktaufnahme

Telefon: 062 723 05 42

E-Mail: info@mvb-aarauplus.ch

[Online-Terminbuchung](#)

Weitere Informationen zum Angebot:
www.mvb-aarauplus.ch



Mütter- und Väterberatung
5042 Hirschthal

Tel. 062 723 05 42
www.mvb-aarauplus.ch

Gemeinde- und Schulbibliothek



Vielfalt ist zentral



Simon Chen feiert das Wort. Kleinkunst, grossgeschrieben!

Freitag, 27. März 2026

20:00 Uhr

Mehrzweckraum

Schule Schöffland

Eintritt 20.– Kinder gratis

Der Zürcher Sprachkünstler nimmt Wörter und Sätze unter die Lupe, spielt mit deren Bedeutungen und lässt es zum Duell zwischen Bibel und Duden kommen. Eine kabarettistische Sprechstunde über chronische Krankheiten und akute Defekte unserer Sprache. Ein schöpferisches Stück über die Lettern, die die Welt bedeuten. Ein Abend für alle, die schon mal ein Wort in den Mund genommen haben.

**Gemeinsamer Anlass
von der Gemeinde- und
Schulbibliothek und
Pro Schöffland. Mit an-
schliessendem Apéro**

Gemeinde- und Schulbibliothek
Dorfstrasse 24
5040 Schöffland

Tel. 062 721 69 70
Mail: bibli@schoeftland.ch

REACH THE LIMIT PARTY

REACH THE LIMIT
PARTY®

INTERNATIONAL HEADLINER

KAAZE

25-04-2026 - MZH SCHLOSSRUED

16+ / DOORS OPEN 20.00H

LINE-UP
CAMILLO - C.UX - DANNY CARLS
FLAVIO STONEX - MISTER ALIVE
TASSILO HEYDEN

GET YOUR TICKET NOW!
REACHTHELIMIT.CH

GET YOUR TICKET NOW!
REACHTHELIMIT.CH

HOSTED BY STV SCHLOSSRUED // STVSCHLOSSRUED.CH // @STV_SCHLOSSRUED

STV Schlossrued
5044 Schlossrued

Mail: turnvereinschlossrued@gmail.com
www.stvschlossrued.ch

KinderKafi

Eltern-Kind-Zeit

- Seid ihr als Familie neu nach Schlossrued gezogen?
- Sucht ihr neue Kontakte im Dorf, da ihr nun Eltern oder Grosseltern seid?
- Möchtet ihr, dass euer Kind / eure Kinder die ersten Kontakte mit Gleichaltrigen knüpft?

Dann ist das Kinderkafi genau das richtige für dich / euch.

WER	Kleinkinder von 0-4 Jahren mit ihren Bezugspersonen
WANN	zweimal monatlich, jeweils abwechselnd donnerstags und freitags von 09:00 bis 11:00 Uhr Fr. 16.01.2026 Fr. 13.02.2026 Do. 26.02.2026 Fr. 13.03.2026 Do. 26.03.2026 Fr. 24.04.2026 Do. 07.05.2026 Fr. 22.05.2026 Do. 04.06.2026 Fr. 19.06.2026 Do. 02. 07.2026
WO	Spielraum Hauptstrasse 65 5044 Schlossrued
WAS	gemeinsames Spielen plaudern, Kaffee trinken und Znüni Essen
KOSTEN	Kosten pro Besuch und Familie inkl. Getränke 3 Franken
ANMELDUNG	Eine Anmeldung findet per WhatsApp statt jeweils einen Tag im Voraus
KONTAKT	Tanya Tanner 079/336 80 26 Janine Lanz 079/276 43 61



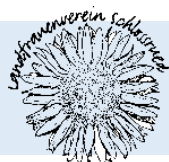
24. Ostermärt
Samstag, 21. März 2026
9-16 Uhr, Turnhalle Schlossrued

- Märtdörfli
- Festwirtschaft, Grillstand, Dessertbuffet
- Floristik, Osterdeko
- 9:30-11:30 + 13:00-15:00 Kinderschminken
- 13:00 Quartett Aebi

freundlich laden ein
**Landfrauen
Schlossrued**

landfrauen-schlossrued.ch

Landfrauen Schlossrued
5044 Schlossrued



Mail: nathalie.brem@landfrauen-schlossrued.ch
www.landfrauen-schlossrued.ch

Gratis Pflanzen für Haus und Garten

Was es sonst nicht gratis gibt, wir machen es möglich. Pflanzen gratis bringen und gratis holen.

Zu Beginn der Pflanzzeit im Frühling laden wir zur Pflanzentauschbörse ein. Dies ist nicht nur ein Tauschmarkt, sondern auch ein wertvoller Treffpunkt, wo mit Begeisterung getauscht und bei Kaffee und Kuchen diskutiert wird.



Wann und Wo

Samstag, 09. Mai 2026, 9 – 11 Uhr, bei Käthi Schlatter, Mühle, Schlossrued

Was kann getauscht werden

Rhizome, Wasserpflanzen, Kakteen, Stauden, Sämereien, Blumenzwiebeln, Dahlienknollen, Topf- und Kübelpflanzen für Garten und Zimmer, Setzlinge für den Garten (Tomaten, Peperoni, Kürbis, Kohl, Salat usw.), Gewürzkräuter ...

Wichtig

- Bitte Pflanzen und Töpfe mit den Namen der Pflanzen beschriften.
- Pflanzen bitte in genügend Erde und leicht feucht anliefern.
- Pflanzen, die am Ende der Pflanzentauschbörse übrigbleiben, werden kompostiert oder wieder heimgenommen.
- Wenn Sie keine Pflanzen zum Tauschen haben, können Sie trotzdem die Börse besuchen und sich aus dem Pflanzenangebot bedienen.

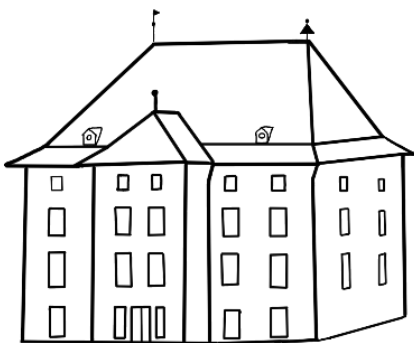
Wir freuen uns über Ihr Mitwirken.

Landfrauen Schlossrued



Landfrauen Schlossrued
5044 Schlossrued

Mail: nathalie.brem@landfrauen-schlossrued.ch
www.landfrauen-schlossrued.ch



Impressum

Redaktion / Herausgeberin:

Gemeinde Schlossrued, Hauptstrasse 87, 5044 Schlossrued
062 721 13 63, info@schlossrued.ch

Druck: Studer Druck AG

Redaktionsschlussdaten 2026:

Anfang Februar, Mitte April, Mitte Juli, Mitte Oktober

Erscheinungsdaten 2026:

Mitte März, Ende Mai, Ende August und Ende November

Nottelefon der Feuerwehr Rued

Kommandant

Hofmann Roger

Längenthal 183 Schlossrued
062 546 05 56
079 774 43 42

Offizier

Ackermann Lukas

Batthof 47 Schlossrued
079 485 51 37

Offizier

Brunner Urs

Schürstrasse 463 Walde
062 776 04 06
079 506 03 86

Offizier

Hofmann Stefan

Schleiferhübel 246 Schmiedrued
076 328 56 06

Kommandant Stv.

Matter Dominic

Badiweg 543 Walde
079 955 36 78

Offizier

Borghi Lucas

Burgstrasse 109 Schlossrued
079 563 52 79

Offizier

Gloor Daniel

Burgstrasse 495 Schlossrued
077 426 56 95

Offizier

Wittlin Axel

Dorfstrasse 267 Walde
077 426 56 95

Feuerwehrmagazin Walde

062 726 27 78

Feuerwehrmagazin Schlossrued

062 721 69 50

Wespen-, Bienen- und Hornissennester

Die Zuständigkeit zur Beseitigung von Wespennestern oder der Umsiedelung von Bienen- und Hornissennestern liegt nicht mehr bei der Feuerwehr Rued sondern ist privat zu organisieren. Allenfalls ist eine Fachperson (Imker oder Kammerjäger) aufzubieten.

